



*Asuntopiha etelästä päin katsottuna ennen vuonna 1938 suoritettua uusintaa.*



# L A H I N E N

S Ä Ä K S M Ä E N P I T Ä J Ä  
Y K S I N Ä I S T I L A

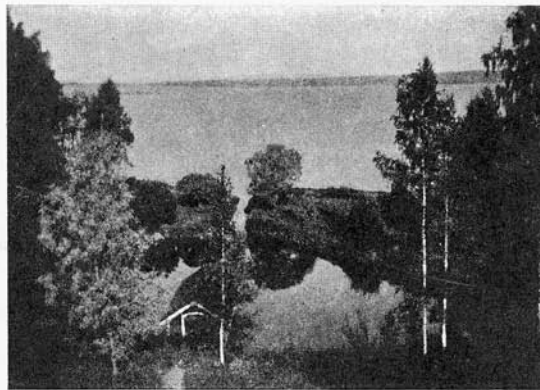
Lahisten kartanolla on harvinaisen luonnonkaunis paikka: se sijaitsee mäntyjä kasvavalla harjulla, joka on aivan suuren Vanajaveden selän rannalla. Tulotie johtaa kartanoon tätä harjua pitkin. Maan puolella leviävät

viljavainiot. Tila on vanhaa rälssiä ja oli jo keskiaikana asumakartanona, mutta se menetettiin kruunulle v. 1599 ja lahjoitettiin seuraavana vuonna Samson De la Mottelle. Se peruutettiin v. 1683 ja muodostettiin säteriratsutilaksi, joka ostettiin perinnöksi v. 1806.

Omistajista ennen 1400-luvun puoliväliä tunnetaan rälssimies Olavi Juhaninpoika (1420, 1442). — Omistajat v:sta 1455 lähtien: Olof Tavast, tuomari, ennen 1455—60; hänen vävynsä Erik Bitz, laamanni, eli 1464; hänen vävynsä Olof Jönsson, kihlakunnantuomari, 1485—1500; hänen lankonsa Henrik Bitz, laamanni, † 1506, ja tämän leski Anna Tott —1549; lesken tytär toisesta avioliitosta Anna Hogenskild, v:sta 1550 valtaneuvos Nils Bielken leski, 1549—90, Hogenskild Bielke, valtaneuvos, 1590—99; Samson De la Motte, kenraalimajuri, 1600—, † n. 1620; Karl De la Motte, ratsumestari, † 1653, ja tämän perilliset; Karl De la Motte, ratsumestari, † 1676, ja tämän perilliset —1701; Berndt De la Motte, luutnantti, 1702—28; Johan Schrey, kruununvouti, hovisihteerii, 1729—75; Johan Adolf Schrey, vänrikki, 1775—1821 ja tämän perilliset —1840; hänen tyttärensä vävy Malte Knut Ferdinand Tudeer, komissionimaanmittari, 1840—60 ja tämän perilliset —1882;



*Kartanon vanha päärakennus, joka paloi v. 1900.*



*Näköala järvenpuoleiselta altaanilta Vanajavedelle.*



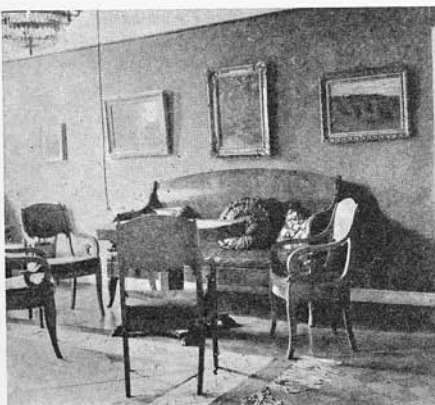
*Päärakennus nykyisessä asussaan idästä päin katsottuna.*

hänen vävynsä Johan Emil von Konow, eversti, 1882—95; Adolf von Konow, agronomi, 1895—1930 ja tämän perilliset —1934.

Nykyinen omistaja (v:sta 1934) majuri Jarl von Konow ja hänen vaimonsa Solveig (o.s. Tenggren).

Torppia ei esiinny v. 1700, mutta v. 1800 niitä oli 12 ja v. 1900 7. Tilasta on v:n 1918 maanvuokralain nojalla erotettu 6 torppaa, käsittäen yhteensä 173 ha maata. Nykyinen kokonaispinta-ala on 708 ha, mistä peltoa 114 ha ja viljeltyä laidunta 8 ha. Hevosia on 14 ja lehmiä 50, karja Ayrotua, keskilypsy v. 1936—37 3361 kg, rasvaprosentti 4,1.

Vanha kaksikerroksinen ja nelilapekattoinen päärakennus, joka oli empirekauden tuotteita, paloi helatorstaina 1900. Sen tilalle rakennettiin v. 1901 uusi arkkitehti Y. Blomstedtin piirustusten mukaan. Kuten useimmat vuosisadanvaihteessa syntyneet päärakennukset, se oli huvilatyylinen, mutta v. 1938 suoritetussa uusinnassa se on saanut arvokkaamman asun, varsinkin kun siinä ollut torni on poistettu. Se on valkoiseksi maalattu, satulakattoinen talo, joka käsittää 14 huonetta, niistä kolme ullakkokerroksessa. Myöskin vanha sisustus tuhoutui suurelta osalta mainitussa tulipalossa, mm. useat eversti von Konowin Turkestanista tuomat kallisarvoiset itämaiset matot. Molemmat taitekattoiset ja punaiseksi maalatut siipirakennukset, joista toinen kuitenkin jokin vuosi sitten oli pakko hävittää, olivat peräisin 1700-luvun alusta. Samalta ajalta on myöskin puinen viljamakasiini. Talousrakennukset sijaitsevat maantien varrella jonkin matkan päässä asuinpihasta; ne on viime

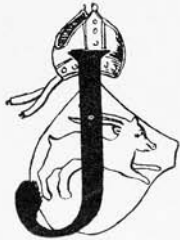


*Herrainhuoneen interiööri.*



*Osa päärakennuksen rannanpuoleista sivua altaaneineen.*

vuosina uusittu. Navetan paksut harmaakivimuurit ovat erittäin vanhat. — Kartanon länsipuolella sijaitsevasta Mainiemen huvilasta, jota kauan asui omistajan v. 1943 kuollut setä, Turun historiallisen museon ent. intendentti Walter von Kenow, avautuu ihastuttava näköala sekä luoteeseen että itään pitkin Vanajavettä.



## JUTIKKALA

S Ä Ä K S M Ä E N P I T Ä J Ä  
Y K S I N Ä I S T I L A

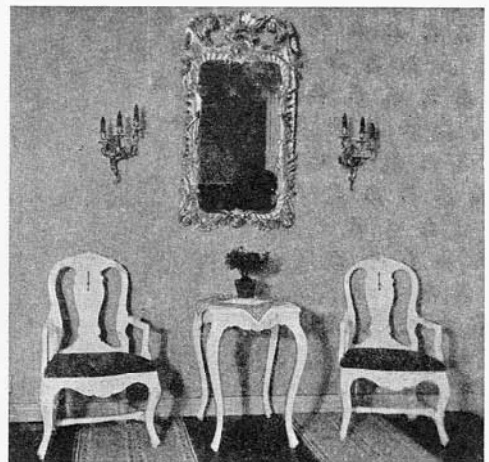
Jutikkalan entinen rälssisäteri oli jo keskiaikana asumakartanona. Säteriin yhdistettiin n. v. 1600 Hietalan rälssitila, joka ainakin v:sta 1564 oli ollut kartanon lampuotitilana. — Omis-

tajista ennen 1400-luvun loppua tunnetaan »Melico», joka julistettiin pannaan v. 1340, ja »vaimo Kaarina» v. 1447.

Omistajat 1480-luvulta lähtien: Klas Bitz, joka sai tilan myötäjäisinä, lience kuollut ennen v. 1484; (hänen veljensä vävy Olof Jönsson, kihlakunnantuomari, katso Lahinen, 1482); ensiksimainitun poika Knut Bitz, vaakunamies, † 1494, ja tämän leski Birgitta Oxenstierna — 1504; hänen vävynsä Mattias Filippusson (Vuolteen sukua), kihlakunnantuomari, eli 1506; (?) Jöns Mattsson; Henrik Jönsson (Vuolteen sukua), tuomari, † jälkeen 1568. — Kartano jaettiin viimeksimainitun pojalle, rahavarainhoitaja Hartvig Henrikinpojalle († 1599) ja vävyllle, rälssimies Heikki Tasaiselle (1556—, † ennen 1560). — Edellisen puoliskon omistajat: Hartvig Henrikinpojan sisar Elin Henrikintytär ratsumestari Melker Beckin leski, ja tämän perilliset — 1634; hänen pojanpoikansa Johan Bäck (i Finland), everstiluutnantti, 1634—61. — Jälkimmäisen puoliskon omistajat: Heikki Tasaisen poika Göran Henriksson, vouti, 1562—, † ennen v. 1604; Henrik Göransson, rälssimies, † 1619; Göran Henriksson, introdusoituna Hufvudsköld, kapteeniluutnantti. — Koko kartanon omistajat: mainittu Göran Hufvudsköld 1661—78; Erik Hufvudsköld, hovijunkkari, 1678—1720 (osan omisti tämän veli, luutnantti Göran Hufvudsköld, ja aina v:een 1725 tämän perilliset); Gustav Johan von Birckholtz, sihteeri, 1720 (1725) — 28; hänen vävynsä Henrik Blåfield, luutnantti, 1729—49 ja tämän leski Eva Katarina — 1765 sekä perilliset — 1783; Anders Blåfield, kapteeni, 1784—1803 ja



*Päärakennus puiston puolella.*



*Rokokoopeili ja -tuoleja.*



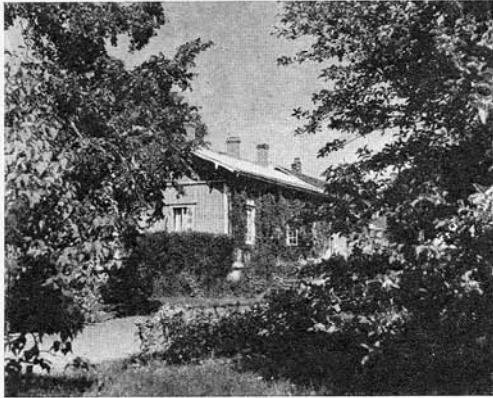
*Päärakennus kaakosta päin katsottuna.*

tämän perilliset —1806 (1831); hänen veljenpoikansa Karl Johan Blåfield, kihlakunnantuomari, 1806 (v:sta 1831 koko tila) —34 ja tämän leski Aurora —1854; August Blåfield, laamanni, 1854 —70; hänen veljensä Ivar Blåfield 1870—72; Fredrik (Takkula) Jutikkala 1872—98; hänen poikansa Kaarle Fredrik Rinne, fil. maist. 1898—1923 ja tämän perilliset —1929.

Nykyinen omistaja (v:sta 1929) lakit. kand. Ossian Rinne ja hänen vaimonsa Maija (o.s. Sommers).

Torppia ei esiinny v. 1700, mutta v. 1800 niitä oli 6 ja v. 1900 9. Tilasta on v:n 1918 maanvuokralain nojalla tai myöhemmin harjoitettua asutustoimintaa varten erotettu 6 torppaa, 3 muuta lohkotilaa ja 3 lisämaa-aluetta, käsittäen yhteensä 187 ha maata. Nykyinen kokonaispinta-ala on 565 ha, mistä peltoa 154 ha. Hevosia on 15 ja lehmiä 50, karja LSK-rotua, keskilypsy v. 1936—37 3292 kg, rasvaprosentti 4,0.

Sen jälkeen kun tulipalo v. 1839 oli tuhonnut koko kartanon, sijoitettiin sen rakennukset hajalleen laajalle alueelle. Maantietä myöten taloon saavuttaessa sivuutetaan keltaiseksi maalattu, puinen viljamakasiini, joka on mainittua paloa varhaisempi. Viljamakasiinin luota johtaa puukujanne päärakennuksen eteen. Se laskeutuu aluksi notkoon ja halkaisee noin hehtaarin laajuisen nurmikon, jonka puoliskoilla vanhastaan on nimet »Senaatti» ja »Hovirätti». Sitten se nousee kivipengermälle, joka reunustaa avaraa, etelään viettävää pihaa idän ja lännen puolelta, ja päättyy päärakennuksen eteen. Tämä mittasuhteiltaan kaunis, vaalean kellertäväksi maalattu talo on rakennettu v:n 1840 vaiheilla uusklassilliseen tyyliin. Siinä on korkea ristipääty, jonka kuusiruutuisten ikkunain yläpuolella on puoliympyränmuotoiset ullakkoikkunat. Sisäänkäynti tapahtuu avoimen kuistin läpi, jonka kattoa kannattavat pilarit ja jonka päällä on parveke. Kun rakennus 1800-luvun alkupuolella yleiseen tapaan on sijoitettu kaltevaan maastoon, niin että kivijalka eteläpäässä on miltei yhtä korkea kuin asuinkerroskin, on keittiön porras voitu sijoittaa kivijalkakerrokseen. Huoneita on alakerrassa 13 ja yläkerrassa 3. Muudan huoneista on verhoiltu painetuilla englantilaisilla paperitapeteilla, jotka ovat yhtä vanhat kuin rakennuskin. — Pohjoiseen päin päärakennuksesta samansuuntaisena sen kanssa on toinen, 1860-luvulla rakennettu asuinrakennus, jonka ikkunoiden menilukuiset ja



Vas.  
1860-luvulta  
peräisin oleva  
asuinrakennus.  
Oik.  
Puistoon joh-  
tava kujanne.



erimuotoiset ruudut todistavat alkavan nikkarityylin vaikutusta. Rakennus käsittää 7 huonetta sekä lasikuistin. Tavallaan kummankin päärakennuksen siipirakennuksena on punaiseksi maalattu ja osittain rapattu »käräjäsälikrakennus», jossa on samanlaiset ikkunat kuin uudemmassa asuinrakennuksessa ja länsipäässä korkea lasikuisti. Harmaakivinen navetta v:lta 1877 sekä talli muodostavat yhdessä pienemmän päärakennuksen, käräjäsälikin sekä eräiden pienempien rakennusten kanssa kaksi nelikulmaista pihaa. Rakennusalueesta länteen leviää noin hehtaarin laajuinen puutarha, jonka pohjois- ja länsipuolella mahtavat lehmusrivit erottavat pellosta ja jota etelässä reunustaa puistoon johtava koivukujanne. Kartanon englantilaisen puiston raivasi ja istutti silloisen omistajattaren veli Adam Ramsay 1800-luvun keskivaiheilla. Pääkäytävä, joka seuraa nyttemmin soistuneen ja kuivuneen pienen Saarioisjärven rantaa, on 600 metrin pituinen. Puistossa on vanha, polttamattomasta tiilestä tehty, valkeaksi rapattu viinapolttimo, jota nykyään käytetään pajana.

Vanhimmat tyylihuonekalut ovat pari kullattua rokokoopeiliä sekä rokokootuolit, joita on kahden eri kalustoon kuuluvia; toisissa on merkintä »Löjtn. Bosin Hauho 1757», toiset ovat kuuluneet Idman-suvun aikana Huittisten Takkulan sisustukseen. Kustavilaiselta ajalta on pendyyli, jossa on merkintä »Howenschöld, Stockholm», ja kullattu peili; empireä edustaa pitkä käräjäsälik sekä lyhyt sohva ja peililamppetti. Salin lilja-aihein koristettu 36 kynttilän kruunu on Pariisista restauraation ajalta. Lähinnä myöhäsemperen on luettava mustaksi maalattu pienemmän päärakennuksen salin kalusto. Tätä tyyliä on myöskin ison päärakennuksen salin mahonkikalusto, joka kuitenkin ainoastaan osaksi on alkuperäinen. 1800-luvun alkupuolelta peräisin on edelleen kokoelma piipuja. Tauluista on mainittava Gallén-Kallelan, Lindholmin, Ali Munsterhjelman, Biesen, Finchin, Segerstrålen, Lagerstamin, Carlstedtin ja Bardanon työt.



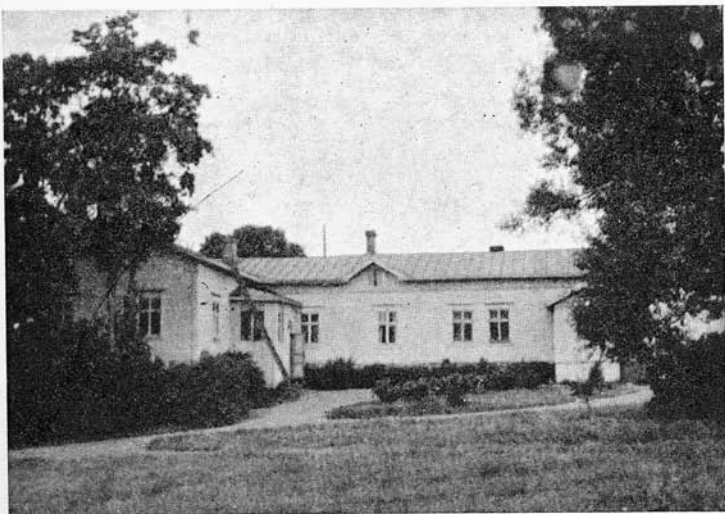
Uittamo sijaitsee Kalvolanjärven Rautonselkään johtavan lasku-uoman suussa, vesijättömaiden saartamalla saarekkeella. Kantatilaan liitettiin yksi tila n. v. 1600. Tämä tila samoin kuin kaksi muuta tilaa lahjoitettiin v. 1613 Karl Beckille, ja kaikki neljä yhdistettiin asumakartanoksi, joka nautti säterivapautta v:sta 1617. Se peruutettiin v. 1683 ja muodostettiin säteriratsutilaksi, joka ostettiin perinnöksi v. 1769. V. 1917 lohkaistiin tilasta noin neljännes (katso Sillantaka).

Maanomistajista kylässä ennen v. 1500 tunnetaan Olavi (1469). — Omistajat v:sta 1507 lähtien: Pekka Kallenpoika 1507—45; Martti Pekanpoika 1546—71; Tuomas Heikinpoika 1579—85; Reko Tuomaanpoika 1586—89; Kristoffer Israelsson (Stiernkors), vänrikki, 1593—99; Simo Heikinpoika (Porre), ratsumies, 1600—; hänen vävynsä Juhani Iisakinpoika —1613; Karl Beck, sotaväenpäällikkö, 1614—16 ja tämän leski Cecilia Hufvudsköld —1644; hänen poikansa Johan Bäck (i Finland), everstiluutnantti (katso Jutikkala), † 1679; Israel Ruthenhielm —1699; Johan Brosell, nimismies, 1699—1702 ja tämän perilliset —1704; Hans Korpman, nimismies, 1705—12; Karl Hellenius, rykmentinkirjuri, 1727—40; Anders Erik Munck (af Fulkila), kapteeni, 1741—51; hänen veljenpoikansa Jakob Gustav Munck, luutnantti, 1752—69; Johan Anders Ögnelood, sotaneuvos, 1771—78; Matti Matinpoika 1779—90. — Vuosina 1792—1854 kartano oli jaettuna kahteen osaan. Kanta-tilan omistajat: Juhani Matinpoika 1791—1818 ja tämän leski Kaisa —1831; Matti Juhani-poika 1832—. — Koko tilan omistajat: G. A. Monthéen, kuvernementinsihteerin, 1854—68 ja tämän vararikkopesä 1869; Gustav Fredrik Domander, kamarineuvos, 1870—84; Abraham Nylund, rakennusmestari, 1885—91; Kaarle Fredrik Rinne, fil. maist. 1891—98; Juho (Ananiaanpoika) Uittamo 1898—1914; K. E. Lindholm, Juho Äijälä ja F. J. Fredriksson 1915; Paavo Sillantaka 1915—17; Aukusti Retulainen 1917—24.

Nykyinen omistaja (v:sta 1924) Paavo J. Alfthan ja hänen vaimonsa Anna (o.s. Sillantaka).

Torppia ei esiinny v. 1700, mutta v. 1800 niitä oli 1, kun taas v. 1900 ei ole ainoatakaan. Tilasta on erotettu 4 lohkotilaa, käsittäen yhteensä 5 ha maata. Nykyinen kokonaispinta-ala on 160 ha, mistä peltoa 42 ha. Hevosia on 5 ja lehmiä 20, karja LSK-rotua, keskilypsy v. 1935—36 3654 kg, rasvaprosentti 4,1. Juho Uittamon aikana oli kartanossa raamisaha ja mylly.

Päärakennuksen alkuperäinen runko käsittää kaksi tupaa ja läpikäytäväeteisen. Viime vuosisadan jälkipuoliskolla sitä kahteen otteeseen jatkettiin, niin että siitä on muodostunut 9 huonetta käsittävä kulmarakennus. Se on satulakattoinen ja kellertävän valkoiseksi maalattu. Sisustukseen kuuluu useita menneiden aikojen muistoja, kuten rokokoolipasto vuodelta 1742, kustavilainen lipasto, 1700-luvun lopulta oleva talonpoikaistekoinen kaappi, empirelipasto ja eskilstunalainen kaappikello viime vuosisadan alkupuolelta, sekä vanhaa tinaa ja posliinia. Taloussuojista vanhin on luhtirivi, joka lienee rakennettu 1700-luvun lopulla.



*Pihamaa ja päärakennus.*



*Ryhmä myöhäiskustavilaisine lipastoineen.*

# SILLANTAKA

S Ä Ä K S M Ä E N P I T Ä J Ä  
S I L L A N T A A N K Y L Ä

Sillantaan tila sijaitsee loivarinteisellä kummulla lähellä Rautunselän rantaa. Kuusi-aita erottaa komeasti rakennetun talouspihan asuntopihasta. Kantatila Isotalo,

myöhempi ratsutila, muodostui viidestä 1560-luvulla yhdistetystä Sillantaan kylän talosta. Siihen liitettiin v. 1917 Kapakka-niminen osa Uittamon säteriratsutilasta ja 1930-luvulla pääosa Saaren yksinäisen ratsutilan puolikkaasta Etu-Saaresta.

Omistajat v:sta 1565 lähtien: Israel Pålsson (Stiernkors), vouti, 1565—, † ennen v. 1589; Kristoffer Israelsson (Stiernkors), vänrikki, † 1600, ja tämän leski Brita Spåra —1610; hänen veljensä Iivari Israelinpoika, ratsumies, 1611—18; Andreas Pauli, ratsumestari, 1619—26; lähinnä edellisen leski Kirsti Ristontytär 1626—36; hänen poikansa Kristoffer Ståhl, ratsumies, nimismies, 1637—n. 1686; Ivar Ståhl, kornetti, 1687—, † 1700; hänen veljensä Tomas Ståhl, sotilaspappi, † 1705, ja tämän leski Katarina Susanna von Holtzhausen —1712; hänen pojanpoikansa Johan Ståhl, majoittaja, 1727—63 ja tämän perilliset —1775; Johan Anders Ögnelood, sotaneuvos, 1776—1804 ja tämän perilliset 1805; hänen tyttärensä vävy Adolf Johan Lilliebrunn, kapteeni, 1806—28 ja tämän perilliset —1832 (?); Aaro Iso-Mojjala —1880; Kustaa (Alikartano) Sillantaka 1880—1917; Paavo Sillantaka 1917—39 ja tämän perilliset —1944.

Nykyiset omistajat (v:sta 1944) Osmo Sillantaka ja hänen vaimonsa Taina (o.s. Heinistö), Tuomas Sillantaka sekä agronomi Toivo Tiainen ja hänen vaimonsa agronomi Kerttu Sillantaka.

Torppia ei esiinny v. 1700 eikä v. 1800, mutta v. 1900 niitä oli 1. Tilasta on v:n 1918 maanvuokralain nojalla erotettu 5 mäkitupaa, käsittäen yhteensä 4 ha maata. Kokonaispinta-ala ennen jakoa 560 ha, mistä peltoa 165 ha. Hevosia on 12 ja lehmiä 55, karja Ay-rotua.

Vuosina 1890—91 rakennettu satulakattoinen ja valkoiseksi maalattu päärakennus käsittää 11 pääkerroksessa ja 4 ullakkokerroksessa olevaa huonetta. Kaksipuolisen, erittäin kapean ristipäädyn molemmilla puolilla on pienet kattokomerot ja pihasivulla on pitkä umpikuisti, jonka kautta sisäänkäynti tapahtuu. Rakentamisajan maun mukainen huvilatyyli esiintyy näkyvimmin pihasivulla. Ns. pytinkirakennus käsittää 5 huonetta. Rakennusmestari Vuoren suunnittelema sementtitiilinen navetta on v:lta 1930, ja talli, joka niin ikään on tiilestä, valmistui v. 1932.



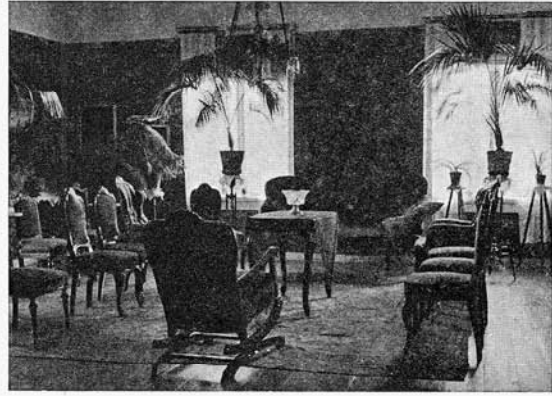
*Yleiskuva kartanosta, vas. eläinrakennukset.*



*Päärakennus pihan puolelta katsottuna.*



Päärakennuksen sisäänkäyntisivu.



Suuri sali.

# S U L A M Ä K I

S Ä Ä K S M Ä E N P I T Ä J Ä  
Y K S I N Ä I S T I L A

Sulamäen ruotsalainen nimitys Solberg viitannee pakanalliseen palvontapaikkaan Päivölän mäellä, missä kartano on sijainnut aina viime vuosisadan puoliväliin saakka vähän etelään nykyisestä

kansanopistosta. Mainittuna aikana tonttialue siirrettiin parin kilometrin päähän laajimman viljelysalueen viereen. Tila on vanhaa rälssiä ja oli jo keskiaikana asumakartanona, mutta se menetti kruunulle v. 1599 ja lahjoitettiin seuraavana v:nna Samson De la Mottelle. Se peruutettiin v. 1683 ja muodostettiin säteriratsutilaksi, joka ostettiin perinnöksi v. 1803. Siihen yhdistettiin v. 1837 Sirkkalan ratsutila Tarttilan kylästä.

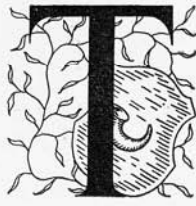
Omistajista ennen 1400-luvun puoltaväliä tunnetaan Momosinpoika (ennen v. 1405) ja kihlakunnantuomari Häkon Knutsson (1405). — Omistajat v:sta 1455 lähtien: 1455—n. 1700 katso Lahinen; Karl De la Motte nuoremman tytär Elisabet De la Motte, naimisissa majoitusmestari Adam von Wedelin kanssa, † 1735; hänen vävynsä Erik Johan Tammelaender, kornetti, 1736—70; Fredrik Tammelaender, kapteeni, 1771—79; ? (lampuoteja); Gustav Tammelaender, maanmittari, 1800—14; Erik Leander, puuseppä, 1815—29; E. Nystedt, värjäri, 1829—48; Antti Parkku 1848—71; Heikki Parkku 1871—92 ja tämän perilliset —1905; Heikki Santti 1905—29.

Nykyinen omistaja (v:sta 1929) Heikki Santin perikunta.

Torppia ei esiinny v. 1700, mutta v. 1800 niitä oli 7 ja v. 1900 3. Tilasta on v:n 1918 maanvuokralain nojalla erotettu 1 torppa ja 3 muuta lohkotilaa (niissä Päivölän kansanopistolle lahjoitettu tonttialue), käsittäen yhteensä 40 ha maata. Nykyinen kokonaispinta-ala on 446 ha, mistä peltoa 139 ha. Hevosia on 11 ja lehmiä 45, karja LSK-, Ay- ja sekarotua, keskilypsy v. 1936—37 2581 kg, rasvaprosentti 4,1.

Puinen, 1850-luvulla rakennettu päärakennus on ennen ollut Rompon torpan asuinrakennuksena. Mainitulta vuosikymmeneltä polveutuvaa empireasua ovat myöhemmin suoritettut korjaukset paljon muuttaneet. Tämä koskee varsinkin laudoitusta ja vv. 1923—24 lisättyä pitkää lasikuistia. Kaksipuolisen ristipäädyn lisäksi on rakennuksen molemmissa päissä leveät kolmiopäädyt. Huoneita on kaikkiaan 13, joista 3 on ristipäädystä. Sisustusesineistä mainittakoon Mora-kello ja myöhäisempiresohva. Talousrakennuksista on huomattavin kookas, 1860-luvulla rakennettu kivinavetta. Puutarha, jossa kasvaa noin 70 hedelmäpuuta, käsittää parin ha:n suuruisen alueen.





# TERINEN

S Ä Ä K S M Ä E N P I T Ä J Ä  
Y K S I N Ä I S T I L A

Teristen kartano sijaitsee lähellä Rautuselän etelärantaa laajan viljelys-  
aukean keskellä. Kartano muodostui  
1590-luvulla Kankaroisten kylän kuu-  
desta tilasta, Terissaaren kylän kah-  
desta tilasta ja Sampauksen kylän

kolmesta tilasta. Se lahjoitettiin v. 1646 Gustav Hornille ja nautti säterivapautta samasta vuodesta, mutta peruutettiin v. 1683 ja muodostettiin säteriratsutilaksi, joka ostettiin perinnöksi v. 1840. Vv. 1910—20 kartanosta erotettiin Terissaaren ja Ilomäen tilat, jotka käsittävät siitä noin puolet.

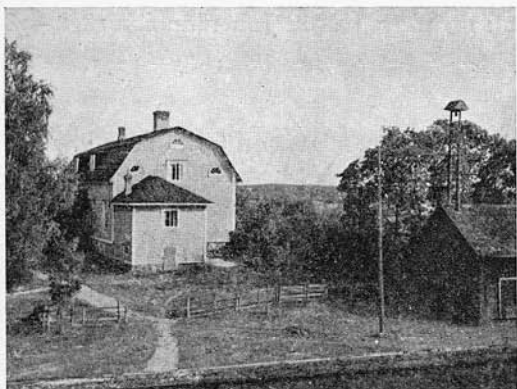
Kantatilan, Kankaroisten kylän Ketun omistajat v:sta 1539 lähtien: Matti Olavinpoika 1539—48; Martti Matinpoika 1550—59; Erkki Matinpoika 1561—85; Matti Erkinpoika 1586—89; Sipi Erkinpoika 1590—97. — Koko kartanon omistajat: Yrjö Juhaninpoika, ratsumies, vouti, 1598 (omisti muutamia tiloja kylissä jo v:sta 1591) —1627; Erkki Yrjönpoika, ratsumies, lainlukija, 1628—38; Gústav Horn (af Kankas), eversti, 1646—ennen 1664; hänen serkkunsa Ingeborg Tavast, naimisissa v:sta 1661 majuri Kristian Fredrik von Wedelin kanssa, —1683; Johan Gripenberg, sotakomissaari, 1684—1703; hänen vävynsä Erik Helsing, kruununvouti, 1704—12 ja tämän perilliset —1734; Maria Elisabet Haartman, kirkkoherra Samuel Möllerin leski, 1735; hänen veljensä ja sisarensa —1752; eräs viimeksimainituista Gustav Haartman, ylioppilas, 1753—90 ja tämän leski Katarina Floor —1792; lesken toinen mies Herman Blåfield, luutnantti, 1793—1801 ja leski Katarina —1813; lähinnä edellisen poika Gustav Haartman, kuvernementinsihteeri, 1814—45 ja tämän leski Katarina —1872; Hugo Alexis Schauman, agronomi, 1872—76 ja tämän leski Katarina —1912; Aleksander Alfthan 1913—17.

Nykyinen omistaja (v:sta 1917) Kustaa Ihamuotila ja hänen vaimonsa Hilja (o.s. Kivi).

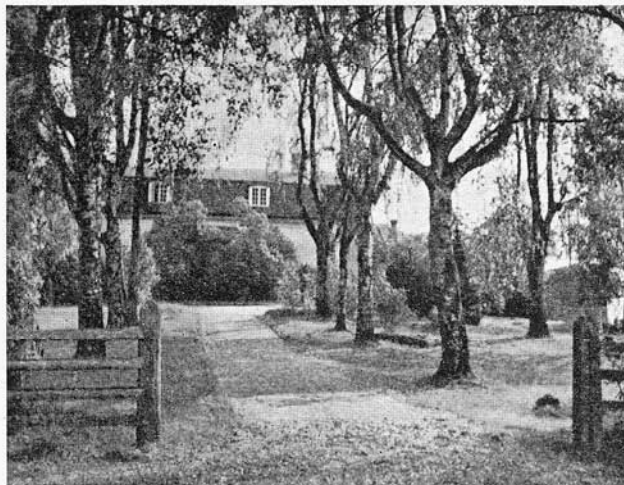
Torppia ei esiinny v. 1700, mutta v. 1800 niitä oli 4 ja v. 1900 3. Nykyinen kokonaispinta-ala on 185 ha, mistä peltoa 66 ha. Hevosia on 9 ja lehmiä 38, karja LSK-rotua, keskilypsy v. 1938—39 n. 3000 kg, rasvaprocentti 4. Vuosittain myydään n. 200 porsasta.



*Kartanoaluetta; päärakennus puistossa oik. ja vas. talouspiha.*



Yllä: päärakennus talouspihalta katsottuna. — Oik. osa puistoa ja päärakennuksen luo johtava lehtikuja.



Kartanon keltaiseksi maalattu, taitekattoinen päärakennus on tyylistään päättäen rakennettu 1700-luvun lopulla ja on säilynyt alkuperäisessä asussaan, lukuunottamatta mansardikerrokseen puhkaistuja puoliympyräikkunoita, pylväiden kannattamaa avovilpolaa, joka samalla toimii pääsisäänkäyntinä sekä keittiöpäättyyn lisättyä huonetta ja umpikuistia. Rakennus käsittää 7 huonetta alakerroksessa ja 2 ullakkokerroksessa. Useimmissa ovissa ja ikkunoissa on säilynyt kauniit kustavilaiset oven- ja ikkunanpielet. Puiden varjostamaa pihamaata on aikoinaan reunustanut kaksi siipirakennusta, joista vain toinen on jäljellä; se on satulakattoinen. Omassa ryhmässään sijaitsevat talousrakennukset ovat kaikki kuluvalta vuosisadalta. Päärakennuksen takana on puolen ha laajui-  
nen puutarha-alue.

# I K K A L A

S Ä Ä K S M Ä E N P I T Ä J Ä  
I K K A L A N K Y L Ä

Helkajuhlistaan tunnetusta Ritvalan kylästä eroaa syrjätie, joka vie Ikkalan tilalle. Tulija näkee ensinnä harmaan, jo rappeutuneen tuulimyllyn. Rakennusryhmä sijaitsee Vanajaveden tasaisella rantamalla, pienen puiston reunassa.

Kantatila muodostui 1610-luvulla kuudesta tilasta. Se samoin kuin kaksi jäljelläolevaa kylän taloa lahjoitettiin v. 1651 Israel Braskille, jonka jälkeen toinen näistä yhdistettiin kartanoon. Kartano nautti säterivapautta v:sta 1655, peruutettiin v. 1683 ja muodostettiin ratsutilaksi, joka ostettiin perinnöksi v. 1795. Ratsutilaan yhdistettiin v. 1789 kylän kahdeksas talo Vittinkilä, joka reduktionissa oli määrätty säteriratsutilan augmentiksi ja jonka kartanon omistaja osti perinnöksi v. 1868.

Keskiaikaisista maanomistajista kylässä tunnetaan (?) »Haudupoter de Hiccala», joka julistettiin pannaan v. 1340, Mikko (1457). — Omistajat n. v:sta 1610 lähtien: Erik Axelsson, salpietarikeittimön johtaja, † 1629 ja tämän leski Brita Spåra, eli vielä 1634; hänen vävynsä Israel Brask, majuri, † 1687; Gustav Brask, luutnantti, † 1696; Gillis Tollet, majotusmestari, 1698—99; Elias Voivalenius, rovasti, 1701—14; hänen vävynsä Samuel Möller, kirkkoherra, 1727—32 ja tämän perilliset —1765; hänen vävynsä Johannes Speitz, kersantti, 1766—83; hänen vävynsä Johan Gråberg, vänrikki, 1784—87. — Vuosina 1788—1828 tila oli jaettuna kahteen osaan. Kantatilan omistajat: mainittu Johan Gråberg —1789; Juhani Matinpoika 1790—96 ja tämän leski Reetta —1817;

Juhani Juhaninpoika 1818—28. — Koko tilan omistajat: mainittu Juhani Juhaninpoika 1828—38 ja tämän leski Reetta —1843; Juho Juhonpoika 1844—82; Juho Juhonpoika 1883—1907.

Nykyinen omistaja (v:sta 1908) Iivari Leitsa.

Torppia ei esiinny v. 1700, mutta v. 1800 niitä oli 2 ja v. 1900 5. Tilasta on (osittain jo v. 1908) erotettu 4 torppaa ja 3 mäkitupaa, käsittäen yhteensä 147 ha maata. Nykyinen kokonaispinta-ala on 245 ha, mistä peltoa 52 ha. Hevosia on 7 ja lehmiä 20, karja sekarotua.

Nykyisin melkoisen pitkän päärakennuksen itäpää, jonka kerrotaan olevan pohjalaisten rakentajien tekemän, on 1800-luvun alulta. Rakennus oli aluksi nelilapekattoinen, mutta 1860-luvulla sitä jatkettiin länteen päin ja tällöin muutettiin myös katto satulakatoksi. Kuten empirerakennuksissa yleensä, on ullakonikkunat sijoitettu pääkerroksen ikkunoiden kohdalle. Talon 11 huoneesta herättää erikoisesti huomiota suuri sali leveine lattiapalkkeineen ja litteine empireuuneineen. Sisustusesineistä mainittakoon kaksi Mora-kelloa.



*Ikkolan päärakennus.*



*Hakalan päärakennus.*



## HAKALA

SÄÄKSMÄEN PITÄJÄ  
RITVALAN KYLÄ

Kuljettaessa jonkin kilometrin matka Sääksmäen kirkolta itään vievää maantietä, aukeaa Vanajaveden aava selkä koko laajuudessaan nähtäväksi ja samalla sivuutetaan Hakalan kartano, jonka tontti on honkia kasvavan harjun

liepeellä, lähellä rantaa. Tila lahjoitettiin Reinhold Wunschille v. 1631 ja nautti säterivapautta v:sta 1639. Se peruutettiin v. 1683 ja muodostettiin säteriratsutilaksi, joka ostettiin perinnöksi v. 1848. Kantatilaan yhdistettiin v. 1746 Toppolan ratsutila, joka v:sta 1738 oli ollut kartanon lampuotitilana, sekä 1860-luvulla Toppolan augmentti Lumiainen, joka oli ollut kartanon lampuotitilana v:sta 1806. Säterinluonto on sittemmin siirretty Jutilan tilalle samassa kylässä.

Omistajat v:sta 1539 lähtien: Nisius Heikinpoika 1539—55; Olavi Nisiuksenpoika 1556—59; Nisius Mikonpoika 1564—74; Vilppu Mikonpoika 1575—1620; Lauri Tapaninpoika 1621; Daniel Hansson, kapteeni, 1628—30; Reinhold Wunsch, ratsumestari, 1631—32 ja tämän perilliset —1651; Henrik Johan Wunsch, majuri, 1651—82; Adam Johan Wunsch, ratsumestari, 1683—, † ennen 1727; Karl Gustav Wunsch, luutnantti, 1727—93; Karl Gustav Wunsch, everstiluutnantti, 1794—98 ja tämän perilliset —1814; hänen vävynsä Berndt Adolf Grotenfelt, eversti, 1815—43; F. Lindgren, linnanvouti, 1844—62; A. Jansson, kihlakunnankirjuri, 1862—69; Juho Emil Ikkala, valtiopäivämies, 1869—1927.

Nykyinen omistaja (v:sta 1927) Lauri Ikkala ja hänen vaimonsa Jenny (o.s. Hinkka).

Torppia ei esiinny v. 1700, mutta v. 1800 niitä oli 2 ja v. 1900 3. Tilasta on v:n 1918 maanvuokralain nojalla erotettu 1 torppa ja 3 mäkitupaa, käsittäen yhteensä 25 ha maata. Nykyinen kokonaispinta-ala on 275 ha, mistä peltoa 100 ha. Hevosia on 11 ja lehmiä 30, karja LSK-rotua, keskilypsy v. 1936—37 2603 kg, rasvaprosentti 4.

Päärakennus on perimätiedon mukaan peräisin 1830-luvulta ja säilyttänyt varsin hyvin uusklassilliset piirteensä, joista ovat tyypillisimpiä rakennuksen korkeuteen verrattuna huomattava pituus, matala nelilapekatto, säännöllinen ikkunajako ja pääkerroksen ikkunoiden kohdalle sijoitettut ullakonikkunat. Keittiön puoleiseen päätyyn on v. 1930 lisätty pulpettikattoinen umpikuisti; pääsisäänkäyntinä käytetään etusivulla olevaa umpikuistia. Rakennus käsittää 11 huonetta sekä hallin, ja sen sisustuksesta on mainittava useat talonpoikaistekoiset empirelipastot. Talousrakennuksista on huomattavin 1880-luvulla rakennettu kavinavetta. Puutarha ja puisto sijaitsevat järveen viettävällä rinteellä.



## VOIPAALA

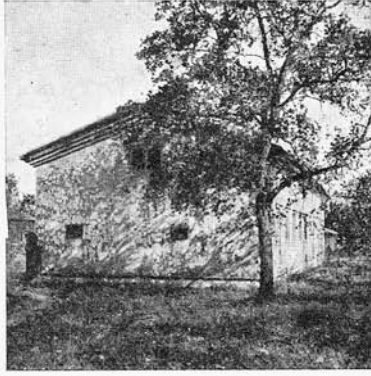
S Ä Ä K S M Ä E N P I T Ä J Ä  
V O I P A A L A N K Y L Ä

Lähestyttäessä järveltä Sääksmäen kirkonseutua näkyy alhaalla rannassa pappila, ylempänä mäen töyrämällä vanha kivikirkko ja sen takana, Rapolan linnavuoren jatkona olevan harjun laella, Voipaa-

lan kartanon puiston ympäröimä valkea päärakennus. Kartano, joka paitsi kantatilaa käsittää kaksi siihen n. v. 1590, yhden v. 1619 ja yhden n. v. 1630 liitetyn tilan, läänitettiin Per Ruuthille v. 1628 ja lahjoitettiin hänelle v. 1652 sekä nautti säterivapautta v:sta 1665. Se peruutettiin v. 1691, vaikka puolet tilasta (kantaosa) oli aikaisemmin selitetty vanhaksi rälssiksi, ja muodostettiin Johannisbergin säteriratsutilaksi. Säteriratsutilaan yhdistettiin n. 1807 Rääriän perintötila, v. 1836 Sassin perintötila sekä v. 1869 Kasurin yksinäinen ratsutila.

Keskiaikaisista maanomistajista kylässä tunnetaan Olla Dysa, Nikki Vargh, Kallas, Mielenpito, Anunti ja Markunpoika, jotka v. 1340 julistettiin pannaan; Jaakko ja Juhani (1416). — Omistajat v:sta 1565 lähtien: Timoteus Paavalinpoika (Stiernkors) 1565—74; Juhani Timoteuksenpoika (Stiernkors), nimismies, ratsumies, 1575—, † ennen v. 1609; Timoteus Juhaninpoika (Stiernkors), nimismies, † todennäköisesti ennen v. 1609; hänen lankonsa Per Ruuth, nimismies, † 1643; Simon Ruuth, ratsumestari, † n. 1680; Göran Ruuth, aateloituna Ruthenhielm, everstilutnantti, † 1703; Gustav Ruthenhielm, ratsumestari, † 1723; hänen leskensä toinen mies Reinhold Paijkull 1724—30; Anders Ignatius, kihlakunnantuomari, 1731—37 ja tämän perilliset —1763; hänen tyttärensä vävy Johan Jahnsson, laamanni, 1763—84; hänen vävyensä Hans Henrik Gripenberg, kenraalimajuri, 1785—1813; Odert Henrik Gripenberg, luutnantti, 1813—23; Johan Ulrik Sebastian Gripenberg, senaattori, 1823—42; Maria Hellstein, leskiruustinna, naimisissa v:sta 1845 majuri F. W. Nervanderin kanssa, 1842—68; Gustav Robert Costiander, eversti, 1868—80; Karl Oskar Willgren, ruukinpatruuna, 1880—83; Johan Gustav Nordling, tehtailija, 1883—95.

Nykyinen omistaja (v:sta 1895) kunnallisneuvos Waldemar Nieminen ja hänen vaimonsa Aina (o.s. Haapaniemi).



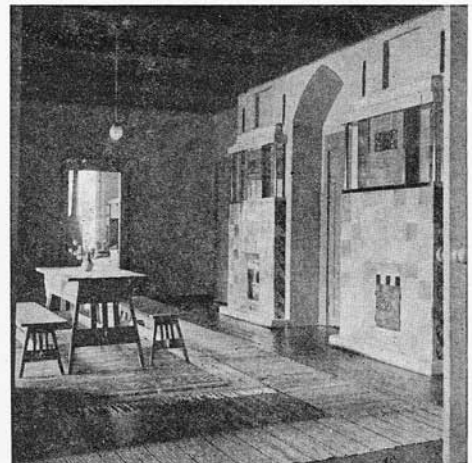
*Vanhan talouspihan rakennuksia. Vas. puoleisessa kuvassa näkyvä kivirakennus on vastapäätä oik. puoleisessa kuvassa olevaa aittariviä (vrt. II osa, kuva siv. 18).*

Torppia ei esiinny v. 1700, mutta v. 1800 niitä oli 12 ja v. 1900 6. Tilasta on v:n 1918 maanvuokralain nojalla erotettu 6 torppaa, käsittäen yhteensä n. 300 ha maata. Nykyinen kokonaispinta-ala on 767 ha, mistä peltoa 115 ha. Hevosia on 10 ja lehmiä 40, karja LSK- ja Ay-rotua. Aikaisemmin on tilalla ollut meijeri. Kartanossa toimi vuosina 1838—40 Suomen ensimmäinen sokerijuurikkaita raaka-aineenaan käyttänyt sokeritehdas.

Vuoden 1800 vaiheilla rakennettu päärakennus oli — mansardikerros ja osittain tulisijoilla varustettu kellarikerros mukaan luettuina — 4-kerroksinen puulinna. Lukuisat muut rakennukset ryhmittivät ankaran symmetrisesti kartanonpihan ja useiden esipihojen ympärille. Ylimmässä kerroksessa toimi O. H. Gripenbergin aikana tämän säätyläisperheiden pojille perustama sisäoppilaitos. Majuri Nervander hajoitti korkean päärakennuksen, kertoman mukaan siksi, että tuuli huojutti sitä ja hän pelkäsi sen kaatuvan, ja rakensi tilalle uuden, 2-kerroksisen. Nykyinen, v. 1912 valmistunut päärakennus on omistajan ja rakennusmestari Tiitolan yhteisesti suunnittelema. Siinä on jyrkkälapeinen taitekatto; järvelle päin antavan takasivun kattolapheet katkaisee ristipääty, johon liittyy kaksi tornimaista ulkonemaa. Ulkonemien väliin jää alempi ja ylempi avovilpola. Rakennus käsittää 11 pääkerroksen ja 3 ullakkokerroksen huonetta, joiden kiinteä ja irtain sisustus elimellisesti liittyy talon rakentamisaikajalle luonteenomaiseen ulkoasuun. Taideteoksista on mainittava kunnallisneuvos Niemistä esittävä Oinosen maalaus ja useat M. Carlstedtin työt. Kirjasto käsittää 800 nidettä. — Vanhimmat rakennukset ovat sisäänajotien suussa oleva nelikulmainen,



*Päärakennuksen puutarhasivu kaakosta päin katsottuna.*



*Alahalli.*

pyramidikattoinen, kalkkilaastista v. 1801 tehty vilja-aitta sekä puinen, mutta ulkoa ja sisältä rapattu pitkä rakennus, jota nykyisin käytetään työväenasuntona ja joka 16-ruutuisista ikkunoistaan päättäen lienee 1700-luvulta peräisin. Harjun rinteellä leviää 3 ha:n laajuinen puisto.



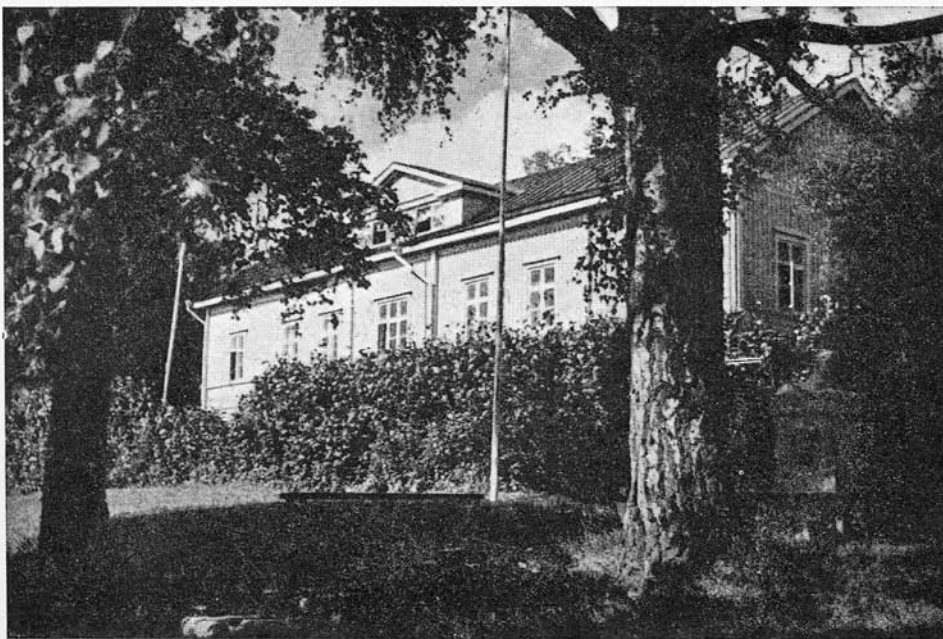
## RAPOLA

S Ä Ä K S M Ä E N P I T Ä J Ä  
R A P O L A N K Y L Ä

Rapolan kartano sijaitsee samannimisen, tunnetun linnavuoren etelärinteellä, mistä avautuu näköala Rautunselälle. Vanhaa kartanokulttuuria todistava varjoisa puukujanne poikkeaa sinne maantieltä Voipaalan puiston kohdalla. — Kanta-

tilaan, Timilään, liitettiin kaksi tilaa v. 1575, kaksi v. 1590 ja yksi v. 1620. Tila oli ajottain läänitettynä omistajille ja muodostettiin sittemmin ratsutilaksi, joka ostettiin perinnöksi v. 1839. Ratsutilaan liitettiin n.v. 1700 sen augmentti Papunen.

Keskiaikaisista maanomistajista kylässä tunnetaan Matti, Olli Nevari ja Kuningas («Cuningas de Rapalum»), jotka julistettiin pannaan v. 1340; Heikki (1469). — Omistajat v:sta 1565 lähtien: Timoteus Paavalinpoika (Stiernkors) 1565—74 ja tämän perilliset —1578; (?) Matti Halssi, ratsumies, 1579—1612; Iisakki Timoteuksenpoika (Stiernkors), ratsumies, 1613—18; Frans Iisakinpoika (Stiernkors), ratsumies, 1619—21; hänen serkkunsa Kirsti Juhanintytär, naimisissa vouti Per Ruuthin kanssa, joka kuoli 1643; heidän poikansa Simon Ruuth, ratsumestari, † n. v. 1680; hänen veljensä Karl Ruuth, ratsumestari, † 1689; Karl Ruuth, aateloituna Ruthenhielm, ratsumestari, 1690—, † 1726 (?); hänen vävyensä Pehr Gustav Svinhufvud, luutnantti, 1727—32 ja tämän perilliset —1759; Johan Gustav Svinhufvud, vänrikki, 1761—86 ja tämän perilliset —1798; Peter Svinhufvud, vänrikki, 1799—1847; Pehr Gustav Svinhufvud, lääninkamreeri, 1848—66 ja tämän vararikkopä —1868; Juho Kustaa (Pietola) Rapola 1868—1915.



*Päärakennus rannan puolelta katsottuna. Oik. häämöttää koivujen varjossa muistokivi.*



*Pohjakerroksen vanha eteinen.*

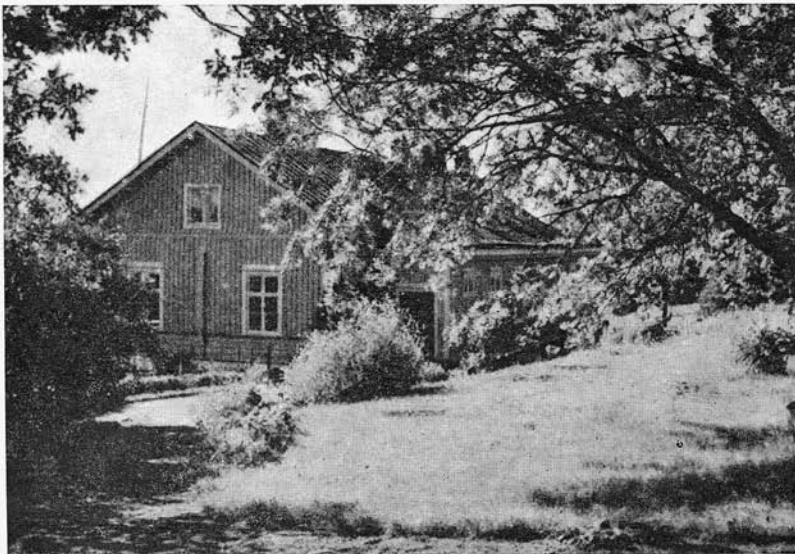


*Eteisessä oleva holviövi.*

Nykyinen omistaja (v:sta 1915) viimeksimainitun tyttärenpoika, agronomi Juho Benjamin Kuuliala ja hänen vaimonsa fil. maist. Enne Maria (o.s. Rantanen).

Torppia ei esiinny v. 1700, mutta v. 1800 niitä oli 4 ja v. 1900 2. Tilasta on v:n 1918 maanvuokralain nojalla tai myöhemmin harjoitettua asutustoimintaa varten erotettu 2 torppaa, 3 muuta lohkotilaa ja 3 mäkitupaa, käsittäen yhteensä 146 ha maata. Nykyinen kokonaispinta-ala on 235 ha, mistä peltoa 57 ha ja viljeltyä laidunta 4 ha. Hevosia on 6 ja lehmiä 25, karja LSK-rotua (siitoskeskus), keskilypsy v. 1936—37 3477 kg, rasvaprosentti 4,3. Aikaisemmin on tilalla ollut tiitlitehdas lopetettiin v. 1932).

Kartanon kenties vanhimmasta päärakennuksesta on vielä jäljellä nykyisen päärakennuksen järvenpuoleinen sisäänkäynti, joka kulkee holvatun kellarin läpi. Viimeksimainittu on rakennettu v. 1813. Se oli alkuaan keskeissalijärjestelmän mukaan suunniteltu talo, mutta n. v. 1875 ja v. 1923 suoritetuissa uusinnoissa sen sekä ulko- että sisäasu ovat melkoisesti muuttuneet. Niinpä taitekaton



*Päärakennus tulotien puolelta katsottuna.*



*Salissa oleva ryhmä.*



Presidentti Svinhufvudin muistokivi.



Vanha navetta.

tilalle on tullut satulakatto, ja harjun puoleiselle sivulle on lisätty umpikuisti, joka toimii pääsisäänkäyntinä. Alakerroksessa on 8 ja ullakkokerroksessa 3 huonetta. Vanhimmat sisustusesineet ovat rokokokello sekä kustavilais- ja rokokoopiirteitä omaava lipasto. Eteisessä säilytetään kamreeri P. G. Svinhufvudille kuulunutta raha-arkkua. Seinillä näemme Myntin, Oinosen ja lukuisia Carlstedt-veljesten maalauksia. Ns. pirttirakennus on vähän päärakennusta nuorempi ja komea kivi-navetta on 1860-luvulta. — Kartanon P. G. Svinhufvudin aikana istutettuun, englantilaistyyliiseen puistoon on Hämeen heimoliitto pystyttänyt taiteilija Veuron muovaileman, Rapolassa lapsuutensa viettäneelle presidentti P. E. Svinhufvudille omistetun muistopatsaan.

# VUORENTAKA

S Ä Ä K S M Ä E N P I T Ä J Ä  
Y K S I N Ä I S T I L A

Vuorentaka sijaitsee Valkeakoskelta Sääksmäen kirkolle johtavan tien varrella. Kartano muodostui v. 1595 kahdesta silloisen Vuorentaan kylän tilasta. Hans Gardemeister

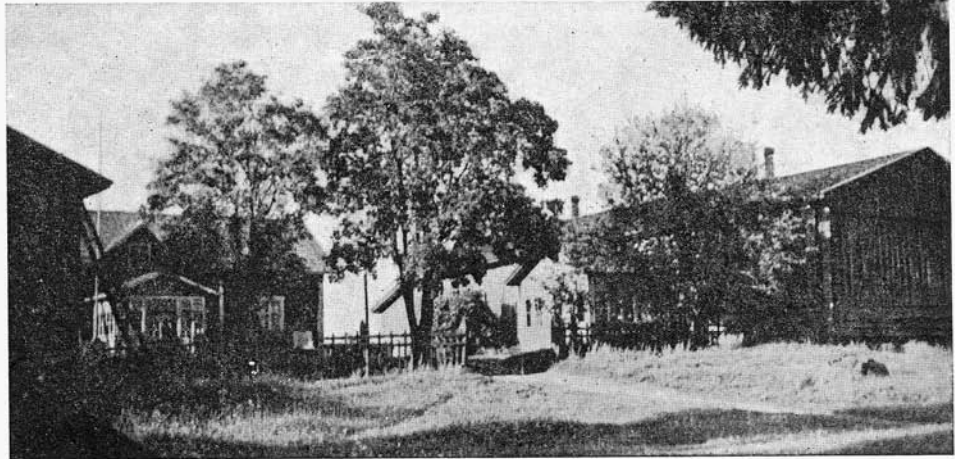
sai siihen v. 1651 rälssioikeuden ja säterivapauden. Se peruutettiin v. 1683 ja muodostettiin säteriratsutilaksi, joka ostettiin perinnöksi v. 1830.

Omistajat v:sta 1595 lähtien: Sigfrid Sigfridi »Wijnaparda», kirkkoherra, 1595—1617; Nils Sigfridi (Montanus), kirkkoherra, 1618—35 ja tämän leski Karin —1644; hänen poikansa Juhani Niilonpoika 1645—50; Hans Gardemeister, kapteeni, 1651—82; Johan Gardemeister, kapteeni, 1683—, † ennen 1704, ja tämän leski Johanna Katarina Giös —1749; hänen vävynsä Nils Hake, varusmestari, 1751—74; Johan Gustav Svinhufvud, vänrikki, 1775—86 ja tämän perilliset —1795; Alexander Maexmontan, pitäjänapulainen, 1796—1827; Johan Indenius 1828—43; Kustaa Heikinpoika 1844—68; Heikki Abrahaminpoika 1869—75; Juhani Erkinpoika 1876—85; Juho Juhaninpoika 1886—88; Matti Fredrikinpoika 1889—99 ja tämän leski Maria —1920.

Nykyiset omistajat (v:sta 1920) Konsta Vuorentaka ja hänen vaimonsa Edla sekä sisarensa Martta Vuorentaka ja Anna Huttunen ynnä tämän mies Eino Huttunen.

Torppia ei esiinny v. 1700, mutta v. 1800 niitä oli 1, kun taas v. 1900 ei ole ainoatakaan. Nykyinen kokonaispinta-ala on 225 ha, mistä peltoa 69 ha ja viljeltyä laidunta 4 ha. Hevosia on 5 ja lehmää 22, karja LSK-rotua. Aikaisemmin on tilalla ollut tiilitehdas.





*Asuntopiha, taustalla  
siipirakennusten reunus-  
tama päärakennus.*

Päärakennus on peräisin 1700-luvun keskivaiheilta. Silloisen mansardikaton ja ehkä muitakin alkuperäisiä piirteitä on v:n 1870 vaiheilla suoritettu korjaus kuitenkin hävittänyt. Rakennus on nykyisin satulakattoinen, ja sen pihasivulla on pieni, ristipäädyn tapainen katonkorotus sekä pääsisäänkäyntinä toimiva satulakattoinen lasikuisti. Huoneita on 7, joista 2 on ullakkokerroksessa. Siipirakennuksista on toinen asuinrakennus ja käsittää 6 huonetta, toinen aittana. Jälkimmäisen tiedetään olevan 1850-luvulta peräisin. Samoilta ajoilta on myöskin kartanon kivinavetta; puinen talli sitä vastoin on vanhempi, rakennettu v. 1833.



## LIUTTULA

S Ä Ä K S M Ä E N P I T Ä J Ä  
Y K S I N Ä I S T I L A

Liuttula sijaitsee lähellä Valkeakoskelta Rautunselkään johtavan väylän länsirantaa. Kartano, joka käsittää kantatilan lisäksi kolme siihen n. 1580—95 yhdistettyä tilaa, oli rälssiä v:sta 1565 vuoteen

1602 ja muodostettiin sittemmin ratsutilaksi. Neljäs ratsutilasta lohkaistiin erilleen v. 1773.

Omistajat v:sta 1539 lähtien: Heikki Olavinpoika 1539—57; Olavi Heikinpoika 1558—64; Tuomas Pertunpoika, rälssimies, 1565—69 (1585 ?); hänen vävynsä Henrik Jakobsson (Speitz), aliläämänni, 1586—1608; Göran Henriksson (Speitz), lainlukija, 1609—18; Daniel Hansson, kapteeni, 1619—21; lähinnä edellisen veli Hartikka Henrikinpoika Speitz, lainlukija, lainkääntäjä, 1626—45 ja tämän vaimo Anna Stiernkors —1650; Gustav Speitz 1652—75 ja tämän leski Emerentia Palthe-nius —1686; Johan Speitz, korpraali, 1687—1712; Gustav Speitz, majoitusmestari, 1727—60 ja tämän perilliset —1772; Johannes Speitz, kersantti, 1773—94; hänen veljensä Jakob Speitz 1795—1800; lähinnä edellisen vävy Otto Ernst Floor, luutnantti, 1801—25; Karl August Granfelt, ylijahtimestari, 1826—34; Juhani Heikinpoika (Liuttula) 1834—45; Heikki Juhaninpoika (Liuttula) 1846—68; Heikki Anselmi Liuttula 1869—1916.

Nykyiset omistajat (v:sta 1916) Heikki, Kustaa, August ja Martti Liuttula.

Torppia oli v. 1700 1, v. 1800 3 ja v. 1900 3. Tilasta on erotettu 1 mäkitupa ja 2 muuta lohkotilaa, käsittäen yhteensä 2 ha maata. Nykyinen kokonaispinta-ala on 405 ha, mistä peltoa 96 ha. Hevosia on 9 ja lehmiä 48, karja sekarotua.



*Nykyisen päärakennuksen julkisivu.*



*Vanha päärakennus.*

Liuttulan entinen päärakennus, jonka ikää ei tunneta, on nelilapekattoinen, pystylaudoitettu ja punaiseksi maalattu tyypillinen empiiretalo. V. 1931 se joutui pois käytännöstä, kun valmistui arkkitehti Tuukkasen suunnittelema uusi päärakennus. Se on satulakattoinen ja siinä on kapea, kaksipuolinen ristipääty. Huoneita on 8 pääkerroksessa ja 2 ullakkokerroksessa. Talossa on säilynyt huomattava määrä vanhoja ajokaluja, työvälineitä ja huonekaluja, joista mainittakoon seinäkello v:lta 1824 ja ryijy v:lta 1846. — Suuri harmaakivinen karjakartano, joka käsittää navetan ja tallin, on vuodelta 1903. Kuten tavallista, vanhin taloussuojista on viljamaakasiini.

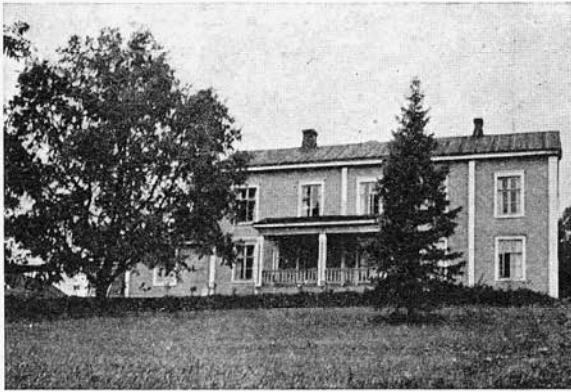
# L O T I L A

VALKEAKOSKEN KAUPPALA

Koivuista ja pihtakuusista muodostettu puukujanne johtaa Valkeakosken-Lempäälän maantieltä Lotilan kartanoon, jonka tontti nykyisin on kauniilla, tammia ja vaahteroita kasvavalla Vähäjärven rantatormällä. Aikaisemmin sijaitsivat

rakennukset ns. Hennan töyryllä noin puolen kilometrin päässä länteen. Lotila on entinen ratsutila, joka kantatilan lisäksi käsittää kaksi siihen 1630-luvulla yhdistettyä tilaa ja joka ostettiin perinnöksi v. 1766. Kun AB Walkiakoski v. 1918 osti kartanon, liitettiin siihen tehtaan aikaisemmin hankkimat tilat: Naakan yksinäinen ratsutila, jonka ruukinpatruuna Willgren oli ostanut 1871, Salon kylän metsäpalsta, jonka tehdas oli ostanut 1890-luvulla, ja v. 1917 ostettu Roukon ratsutila. Samana vuonna 1918 joutuivat tehtaan haltuun myös Rantalalan perintötila ja Sorrin rällssitila Valkeakosken kylästä.

Keskiaikaisista maanomistajista kylässä tunnetaan Anund (1416). — Omistajat v:sta 1539 lähtien: Juhani Heikinpoika 1539—45; Klemetti Juhaninpoika 1546—89; Markku Klemetinpoika 1590; Antti Matinpöika 1595—1606; Klemetti Antinpöika 1607—19; Hartikka Henrikinpöika Speitz (katso Liuttula) 1620—51; hänen sukulaisensa (?) Klemetti Tuisku, kapteeni, 1653—65; Thomas Palthenius, kirkkoherra, 1666—69; Göran Palthen(ius), aateloituna Lohielm, luutnantti, 1670—1703; Patrik Lohielm, vänrikki, 1704—06 ja hänen leskensä Elsa Floor —1726; 1726—65 katso Jutikkala; Otto Reinhold Blåfield, luutnantti, 1768—88 ja hänen leskensä Amalie —1820; Gustav Adolf Blåfield, kihlakunnantuomari, 1820—47; Heikki (Abrahaminpoika) Torikka 1848



*Päärakennus, nykyisin oppilaskoti.*



*Ruokailurakennus.*

—50; hänen veljensä Abraham Torikka 1851—75 ja tämän leski Anna 1876; Kalle Torikka 1877—81; Edvard Julius Granberg, apteekkari, 1882—84 ja tämän perilliset —1895; Oskar Olsson 1896—1915 ja tämän perilliset —1918; AB Walkiakoski 1918—34.

Nykyinen omistaja (v:sta 1934) Yhtyneet Paperitehtaat OY.

Torppia ei esiinny v. 1700, mutta v. 1800 niitä oli 12 ja v. 1900 8. Tilasta on v:n 1918 maanvuokralain nojalla erotettu 14 torppaa, käsittäen yhteensä 350 ha maata. Nykyinen kokonaispinta-ala on 700 ha, mistä peltoa 252 ha ja viljeltyä laidunta 40 ha. Hevosia on 22 ja lehmiä 100, karja Ay-rotua, keskilypsy v. 1935—36 4001 kg, rasvaprosentti 3,8. Oma metsänhoitaja ja 2 metsänvartijaa.

Lotilan päärakennus, jossa keisari Aleksanteri I <sup>KÄVI</sup> yöpyi 10. 9. 1819, on myöhemmin suoritetuissa korjauksissa muuttunut melkoisesti. Se on nykyisin kaksikerroksinen, pituuteensa verrattuna suhteellisen kapea, ja katettu matalalla satulakatolla. Molemmissa kerroksissa on 7 huonetta, joita nykyisin käytetään kartanoon sijoitetun ammattikoulun asuntolana. Tilanhoitajan rakennus käsittää kaikkiaan 11 huonetta. Kumpaisenaan rakennuksen rakentamisvuotta ei tunneta. Muista rakennuksista mainittakoon peittämättömästä tiilestä tehty opettaja- ja koulurakennus v:lta 1930 sekä puinen viljamakasiini v:lta 1809.